

广东省示范性产业学院申报
顺德职业技术学院-外语服务产业学院
建设方案

项目负责人： 关浩宇

项目建设单位： 顺德职业技术学院

项目共建单位： 国际语文控股有限公司

申报日期： 2021年11月05日

目 录

一、 建设基础	1
(一) 组建背景	1
(二) 发展定位	2
(三) 合作单位	3
(四) 管理运行机制	4
(五) 当前状况	7
二、 建设目标	9
(一) 建设目标	9
(二) 建设思路	9
三、 建设内容	11
(一) 创新管理体制机制	11
(二) 加强高水平专业建设.....	12
(三) 打造高素质双师型教师队伍.....	12
(四) 校企共建实习实训和创新创业教育基地	13
(五) 搭建产学研服务平台，服务区域产业发展.....	13
四、 预期成果	14
五、 建设计划	15
六、 保障措施	17

一、 建设基础

(一) 组建背景

全球化时代下，作为重要的现代生产性服务业，以外语翻译和文本处理为核心的**语言服务能力对社会经济发展具有基础性的影响**，外语直接服务于各行业的技术研发、市场拓展、供应链管理、金融业务、进出口业务及广东省“双十”战略性产业集群发展。佛山制造业及国际贸易业务发达，2020年GDP为1.08万亿元，外贸进出口总值5060亿元；顺德是著名的侨乡，是粤港澳协同发展合作区及国家外贸转型升级基地。**佛山地区对外语服务和专业人才有巨大和迫切的需求**。但佛山本地专业外语人才不足，语言服务供给能力薄弱，企业及政府部门常需要到广州深圳甚至北京上海等地寻求翻译及文本处理解决方案，成本高、沟通难、时效性差。佛山本地高校的应用外语学生也**缺乏进入到外语翻译行业的实践机会和就业岗位**，不能在职业发展上继续培育和充分发挥外语技能优势。校企合作面向社会提供外语服务、外语翻译人才，促进外语服务行业的发展壮大，具有充分的社会现实意义。

顺德职业技术学院和各合作伙伴在5年前开展了企业兼职教师、专业建设咨询、人才培养调研等业务合作，并在2019-2020年成功联合完成了教育部首批现代学徒制试点项目。在前期多年合作基础上，顺德职业技术学院和国际语文控股公司等合作伙伴在2020年12月共同建立“外语服务产业学院”。外语产业学院的建设，可以**促进产业发展、创新人才培养、探索职教机制创新、密切粤港澳大湾区合作**。产业学院将弥补佛山地区现代生产性服务业短板、引进先进语言服务技术和产业形态、促进地区涉外经济产业发展、密切粤港澳大湾区合作、探索多方合作培养外语翻译和文本处理服务人才、促进职业教育育人模式改革、促进教师教学科研水平提升、为学生提供真实业务场景的教学实训环境、促进学生创新创业。

外语服务产业学院具有坚实的建设基础和合作基础。**顺德职业技术学院是2019年“双高计划”B档建设单位**。学校为“国家示范性高等职业院校建设计划”骨干高职院校第一批立项建设单位，“广东省一流高职院校”立项建设单位。外语外贸学院的应用英语专业是国家重点建设专业、省重点专业、省高水平建设专业、教育部现代学徒制试点建设单位，拥有省级教学团队；以应用英语为龙头的专业群是广东省高职院校高水平专业群建设单位。**国际语文控股公司是香港规模最大的综合性语言服务集团公司**，向国内外众多财富500强企业、大型国企、大型银行及金融机构、证券交易所、财经出版商、律师行、科技公司、政府机构提供语言翻译、编辑、撰稿、传译、桌面排版等一系列多国

语言服务，涵盖金融、法律、公关、商务、科技等多个领域，年营业额在一亿港元以上。公司具有广泛的业务网络、语言服务专业人才、语言处理核心技术及针对外语专业学生的技能培训经验。

外语服务产业学院将创新性地融合各自的人才资源、技术资源、模式经验，结合地区旺盛的语言服务需求，将在响应国家政策、促进地区产业结构升级、创新高职育人模式、探索产业学院建设经验等方面达到积极成效。

(二) 发展定位

外语服务产业学院是顺德职业技术学院和国际语文公司共同设立的非独立法人单位，是校企双方优势互补深度合作、培养技能型翻译及文本处理人才、开展语言处理技术研究、为社会提供高品质外语服务的产学研一体化实体。是在国家职业教育政策和地区发展政策的鼓励支持下，在佛山对外语服务及专业外语技能人才强烈需求背景下，通过深度发掘和融合校企双方的资源，共同开展特色性人才培养和社会服务，达到促进双方事业发展目的。

作为基础性现代生产性服务业，服务广东省“双十”战略性产业集群，支持粤港澳大湾区各界在技术研发、市场拓展、生产及供应链管理、金融业务、进出口业务、涉外交往等众多领域对外语翻译和文本出版服务和专业人才的需求，校（顺德职业技术学院）、政（顺德区推进粤港澳大湾区办公室）、行（跨境电商行业协会）、企（国际语文控股有限公司）多元主体优势互补、协同发展，打造集“产学研转创用”于一体，互补互利互动多赢的**实体性校企协同育人平台及社会服务平台**。产业学院服务学生“学习-实践-就业-创业”成长之路，规划实施以“自主招生-学徒制/订单班学员-公司兼职/全职员工-创办关联型公司”为主线的特色育人模式，为职业教育学历层次的学生提供进入到语言服务行业的渠道和平台。

产业学院具有可持续性运作的**社会需求背景、政策支持、合作基础、发展目标、人员配备、技术能力、设备和场地资源**。产业学院的定位、功能、运作方式及合作各方的职责权利以教育管理部门的产业学院发展政策、校企签订的产业学院合作协议、产业学院章程、产院学院管理制度条例等规定。产业学院实行理事会领导下的项目制运作机制。理事会由来自顺德职业技术学院和国际语文控股公司的成员及包括政府部门在内的相关社会人士组成，定期进行理事会会议决定产业学院重大事项。产业学院的日常工作在产业学院院长指导下进行。产业学院的运作以项目制落地，结合顺德职业学院现有的双高建设、专升本建设、创新强校建设、十四五发展规划等进行。项目负责人及项目成员由学校师生及企业员工共同组成，项目负责人对产业学院院长负责，产业学院院长对产业学院理事会负责。

产业学院面向的产业为**粤港澳大湾区涉外产业及广东省“双十”战略性产业集群**，包括需要外语翻译（英语、日语、法语、葡萄牙语等）和文本处理的政府

部门、行业协会及企事业单位。产业学院对社会提供商务文件翻译、财经法律文件翻译、传译、编辑、排版、文件处理、社会培训、产业咨询等服务。同时将真实业务场景引入到学校的人才培养各环节，实现教学、科研及学生实践就业与社会服务的紧密结合。产业学院的主要工作包括：（1）为社会提供外语翻译和文本处理服务、外语相关岗位职业技能培训服务、语言产业研究咨询服务；（2）以校企导师共同指导下的学生研究项目（SRP：Student Research Project）和学徒制为主要形式，开展面向高职学生的联合育人及教学改革实践，引企入教建设新文科，在外语类专业发展规划、师资团队建设、校企合作课程开发、实习实训基地建设、高质量就业等方面深度推进校企协同；（3）联合开展语言处理及文本处理技术攻关，结合机器语言处理、大数据等现代信息技术研发语料库、工具库、知识库，提升服务能力。

（三） 合作单位

顺德职业技术学院座落于粤港澳大湾区核心腹地佛山市顺德区，成立于1999年，是2019年中国特色高水平高职学校和专业建设计划（“双高”）B档建设单位。校园占地面积1749亩，建筑面积61余万平方米，固定资产总值超过15.5亿元。设有11个二级学院，50个招生专业，现有全日制在校生16494人，专任教师847人（高级职称263人）。学校为“国家示范性高等职业院校建设计划”骨干高职院校第一批立项建设单位，“广东省一流高职院校”立项建设单位。多次入选全国高职院校“服务贡献50强”、“教学资源50强”、“创新创业示范校50强”。

产业学院依托外语外贸学院的应用英语专业群，专业群现有5个专业（应用英语、应用日语、跨境电商、国际经济与贸易、TAFE市场营销），现有教师71名（其中高级职称教师19人、双师比例达90%、拥有省级教学团队1个、珠江学者专业岗位资格1个、省级高技能兼职教师1人，校级金牌教师4人）、在校学生1500名。历经国家骨干示范院校重点专业群建设、省级重点专业建设和高水平专业建设，外语外贸学院获国家级及省级成果和奖励19项，涵盖国家人才培养项目、国家重点建设专业、制定国家专业教学标准、国家精品课程、国家级教学成果奖、承担教育部现代学徒制试点项目、广东省高职院校高水平专业群、广东省省级教学团队等，形成了特色鲜明的“六对接、一贯通”工学结合人才培养特色模式。社会对外语外贸学院各专业的报考热情持续高涨，学生素质优良，各专业新生的入学成绩均超越当年高考本科线分数以上，招生报到率高（如2021级应用英语专业计划招生494人，报到453人，报到率92.1%，在全校各专业报到率长期位居前二）。外语外贸学院毕业生广受社会欢迎，每年招聘岗位和毕业生数量比例在5:1以上，2021年457名毕业生一次就业率达99.78%。产业学院

将依托外语外贸学院当前的 6 个专业的人才培养需求，并计划在 2022 年中面向全校 45+个专业和 1600

国际语文控股有限公司成立于 2004 年，是一家享有盛名的专业翻译及多国语言服务提供商。总部设于香港，旗下拥有四个专业语言服务品牌，并在美国纽约以及中国北京、深圳、武汉、佛山设有分支机构。公司有超过一百名全职专业翻译师，以及五百多名特约语言专家，建立有业界一流的翻译资源库及工具库，能支持超过 70 个语言组合的专业语言服务，向客户提供高质量的语言翻译、编辑、撰稿、传译、桌面排版等一系列多国语言服务，涵盖金融、法律、公关、商务、科技等多个领域，一直是众多财富 500 强企业、大型国企、大型银行及金融机构、证券交易所、财经出版商、律师行、科技公司、政府机构首选的语言合作伙伴，集团年营业额超过一亿港元，在香港上市招股书、业绩报告、商务文件翻译及处理等业务领域中占有领先市场份额。公司是美国翻译协会的资深机构会员。公司主持出版的商业翻译教程以及全球发行的学术期刊 Chinese Literature and Culture 在国际业界广受赞誉。国际语文控股公司热心于公益性教育事业，在毕业生招聘、翻译学徒培养、学生实习实践、校企技术研发等长期为各高校提供合作便利。国际语文集团战略上定位两大重点：（1）聚焦高端金融文件服务：公司从事金融文件管理解决方案已超过二十年，每年翻译处理香港联交所、纽约证券交易所、纳斯达克等交易所海量的上市文件，并形成数据库，包括招股书、年报、公告、通函等。客户数以千计，包括标准普尔、中国铁路建设、中国农业银行、中国银行、京东健康、京东物流等。（2）专注开发语言科技：经过二十几年的发展，公司始终走在语言服务行业专业科技的前沿。公司设有专门的 IT 研发部门，长期进行语言文化科技的研发和应用，主要涉及以下几个细分领域：翻译记忆库、语料管理和人工智能/机器翻译引擎训练、多语言处理工具、专业文件管理企业 OA 系统、多语言文件项目流程管理平台等。并形成一套高效的翻译和文本处理人员培训和职业发展体系。

（四） 管理运行机制

1. 性质及定位

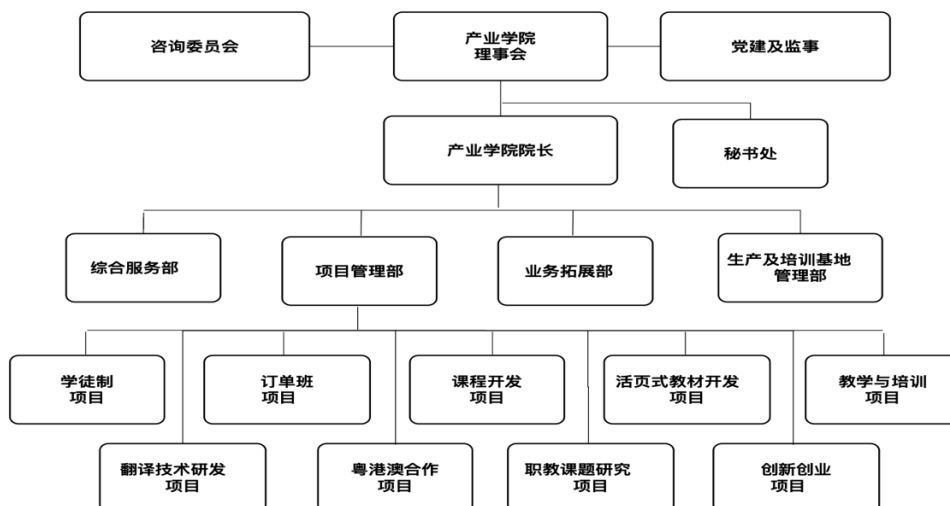
外语服务产业学院现阶段为依托学校的**非独立设置法人实体**，为同时开展人才培养和社会服务的综合型产业学院，上级管理部门为顺德职业技术学院产业学院建设与管理领导小组及顺德职业技术学院教务处。其定位、功能、运作方式及合作各方的职责权利以教育管理部门的产业学院发展政策、校企签订的产业学院合作协议、顺德职业技术学院产业学院管理办法、外语服务产业学院章程、产业学院管理制度条例、项目合同等共同规定。产业学院产业学院**定位为实现两个目标**：为粤港澳大湾区提供外语服务和外语翻译职业技能人才，为新文科及生产性

服务业方向的高职产业学院建设提供实践探索经验。产业学院未来发展方向是成为独立设置的混合所有制的产学研深度一体化的具“专精特新”特点的法人实体。

2. 组织管理架构及管理运营团队

产业学院实行理事会领导下的院长负责制、院长领导下的项目管理制。理事会由来自顺德职业技术学院和国际语文控股公司的成员及包括政府部门在内的相关人士组成，理事会成员7人，任期3年。理事会召开季度工作会议及年度大会决定重大事项及审议产业学院工作。围绕理事会设置“咨询委员会”和“党建及监事”，为理事会提供决策支持及党建支持。理事会下设置秘书处，设秘书长1人，负责定期组织理事会议，根据理事会决议制订产业学院的发展规划及各项规则制度，并辅助产业学院院长开展各项日常工作。产业学院院长对理事会负责，落实理事会决议，管理下属各个业务部门的工作，完成产业学院发展目标。产业学院现设置的业务部门有：综合服务部（提供行政、财务、后勤、人事等事务支持）、项目管理部（项目团队组建、项目监控及支持）、业务拓展部（宣传产业学院品牌、拓展和政府、行业、教育部门的业务联系、拓展产业学院的社会辐射）、生产及培训基地管理部（产业学院场地、设备、数据资产和知识资产的建设和管理等）。产业学院的主要工作采用矩阵式的项目制方式落地，依特点归属到不同的项目分类（学徒制、订单班、社会培训、技术研发等），由项目管理部发起并安排到所辖的各项目小组完成。项目小组动态产生，在完成项目任务验收通过后结束，在项目执行过程中获得各业务部门支持。项目设项目负责人（组长）1人，项目成员由学校师生及企业员工共同组成，以项目任务书或项目合同的形式确定项目实施内容、团队成员、实施方案、权利义务、成果产出、资金保障、收益分配等。项目负责人将项目成员的绩效定期汇报到项目管理部，项目管理部将成员的KPI汇报到学校及企业，从而实现产业学院和学校及企业的目标协同和产业学院产学研活动的一体化。（参见图1：组织结构图）

图 1：外语服务产业学院组织结构图



3. 合作方分工及支持

国际语文集团主要负责外语翻译及文本处理对外的业务承接、业务拓展、资金投入、企业导师、技术资源及业务场景提供。公司的参与人员为公司的高级管理及高级技术人员，包括：集团公司董事长、集团公司 CEO、公司总经理、生产技术总监、副生产技术总监等，其执行团队为公司属下的全资子公司：深圳公司财经翻译部、武汉公司法律翻译部及企业传播翻译部、佛山市语源文化科技有限公司。顺德职业技术学院主要负责投入教师和学生资源和教学资源（含 50 位教师、1500 余名学生、40 余门专业课程、20 个实训室、2000 平方米实训场地及 1350 万元实训设备等），每年度提供 30 万建设资金，并在其他建设项目中安排专项资金。顺德区粤港澳大湾区办公室及政府职能部门，基于落实大湾区规划、服务社会经济发展、促进产业升级转型、支持校企合作的精神，对产业学院提供包括场地、信息、资金、税收、人才扶持等各项政策支持。顺德区跨境电子商务协会旗下的众多企业为产业学院提供业务需求和人才需求支持。

4. 教育教学管理机制

外语服务产业学院的发展规划和年度工作计划结合学校工作规划制订，分解成具体的子项目，并纳入到外语外贸学院的发展规划和日常的教学及科研项目安排中执行。产业学院现开设有学徒制项目、专业课程、学生 SRP 项目、教师科研项目。不同专业及不同外语水平学生可通过修读专业或选修课程、参加课外实践、参加教师科研项目或学生 SRP 科研项目、参加第二课堂或外语兴趣活动、参加顶岗实习等方式，进入到不同的产业学院项目组，参与到体系化的不同层次，不同内容的外语翻译和文本处理学习实践。学生进入不同的项目组，获得校企导师的直接指导、基于现实业务的学习和工作任务、与工作现场一致的软硬件设备、和项目配套的经费支持等。产业学院建设融入学校十四五规划建设、双高建设、职业技术大学申报等各项规划及平台建设项目中，并在日常教学活动、科研服务、学生实践就业、创新创业工作中得到落实。产业学院深度融合校企业资源优势，服务学生“学习-实践-就业-创业”成长之路。

5. 学徒制项目

对于有志于进入专业外语翻译和文本处理职业发展领域的校内学生，产业学院开展“学徒制项目”，校企双方按学生的学业成绩及职业素养进行遴选，学徒在完成校内专业课程任务的同时，在产业学院安排的项目中接受系列化的基础培训和进阶培训，包括职业道德、工作流程、工具使用、项目管理、质量评估等。学徒同时参与实际的翻译和文件处理工作，为真实业务产出实际成果。产业学院从公司支持的资金中依据成果对学徒提供经费支持。学徒在第 6 学期的顶岗实

习中可进入公司开展全职性实习工作，满足要求的学徒在毕业后成为国际语文集团的员工。产业学院为学徒提供的培训包括通用性培训和专题性培训。通用性培训含翻译职业道德、翻译工作的基本要求、业务工作流程等。法律领域的专题培训训练学生理解基本的法律概念及法律术语，着重强化学生对长难句的分解辨析能力；金融市场分析领域专题培训训练学生理解基本的金融概念及常见金融术语，让学生了解金融市场分析的语言特点、译文要求、语言技巧；市场宣传领域专题培训重点教授学生如何读懂带有宣传色彩的原文，并写出富有文采的译文；上市公司首次公开发售及后续公告领域专题培训让学生了解该领域的特殊工作流程、背景知识、工作中的常用符号及基础翻译技巧等。学徒在完成基础培训后，参与到翻译工作过程的各个环节，书面翻译能力达到日翻译量不低于 2500 单词，错误率不超过千分之三。

6. 翻译工作流程简介

专业翻译流程可分为“译前”(Pre-translation)、“译中”(Translation)、“译后”(Post-translation)三个阶段。具体而言：(1) 译前处理团队通过技术手段和工具，把客户文件处理成翻译软件可识别和导入的文件格式；(2) 在翻译软件中创建翻译项目并导入文件；(3) 创建语料库(TM: Translation Memory)或调用已有语料库，以在翻译过程中保持语料统一；(4) 创建术语库(TB:Term Base)或调用已有术语库，以在翻译过程中保持术语统一；(5) 利用 TM 对项目文件进行分析和预翻译；(6) 利用公司内部训练的人工智能引擎，对 TM 未处理的剩余内容进一步预翻译；(7) 将预处理好的翻译项目发给翻译员进行翻译，翻译员通过 TM 实时协作，保持译文和术语统一；(8) 审校员通过 TM 连接实时修改和审核译文；(9) 审校完成后，审校员利用软件质检功能或第三方质检工具(如 Xbench)对译文进行自动检查，排除基本错误；(10) 定稿后，从翻译软件中导出与原文格式对应的译文；(11) 质检员对照原文，检查最终译文的内容和格式是否符合出品标准；(12) 工程部回收语料，进行 TM 入库维护。

(五) 当前状况

产业学院以习近平新时代中国特色社会主义思想为指导，依据国家教育部、工业和信息化部、广东省教育厅、顺德职业技术学院等各级管理部门关于发展现代产业学院的指导政策，于 2020 年正式成立。产业学院面向粤港澳大湾区内社会和经济发展的需要，对社会开展翻译、编辑、撰稿、文案、传译、排版、文件处理、技能培训、行业咨询等语言类专业服务。顺德职业技术学院提供在国内高职应用外语教育界具有一流水平的人才培养模式、师生资源及教学资源；国际语文控股公司引入语言服务行业内具有龙头地位的品牌资源、关系网络、市场业务、

专业人才、工具设备等优势资源。联合佛山市顺德区政府及行业协会的共同支持，开展包括外语翻译、外贸财经法律文本处理、现代语言处理技术等内容的现代学徒制育人、课程开发、技能培训、课题研究及社会服务。

产业学院现拥有包括国家级和广东省教学成果 19 项（国家人才培养项目、国家重点建设专业、制定国家专业教学标准、国家精品课程、国家级教学成果奖、省级教学团队、省级协同创新中心、省级重点专业、省级高水平建设专业、省级精品在线课程、省级校内实训中心等），拥有年龄及结构合理的 50 名外语及涉外商务类专业教师；拥有十余年经过内地和香港语言服务市场检验的翻译和文本处理品牌和核心技术力量。产业学院已投入 500 万元开展前期建设，现建成产学研一体的首期 700 平米的校外基地、180 平米的校内 SRP 学生专用实训室，拥有 SDL Trados Studio、TM Server、Wordfast Pro 5、Heartsome Studio、Heartsome Tmx Editor、Memsource、Xbench 等一批包括翻译软件、外语语料库、模板库、项目管理系统、高速通信网络为特征的工具库和生产实训环境。当前具备支持每月完成培训 60 名基础翻译学徒，并同时容纳 60 名学生开展文本校对、语料编辑、文本翻译、文本处理等不同内容研习工作的能力，学生的工作成果直接对接真实业务。产业学院逐步扩大产学研规模，计划在 2022-2023 年期间扩大场地到 1500 平米，可同时容纳 300 名人员开展产学研活动，并规划在十四五期间达到 1000 名人员的规模。

产业学院以真实的业务需求为起点，提供产学研一体环境，通过学徒培训、教学方案改革、教学素材开发、师资建设、实训实践、就业贯通等环节，全面贯通外语类高职专业育人全过程。产业学院充分发挥产业优势和企业重要教育主体作用，深化产教融合，探索现代产业学院建设模式，造就大批产业需要的高素质外语服务产业人才，为粤港澳地区的产业发展提供人才支持和智力支撑。产业学院当前取得的建设成果包括：

1. 产业学院的合作协议、管理机制、运作方式、人员配备、场地设备已经就位。在 2020 年已完成 62 人的国家教育部现代学徒制试点项目，89 人的订单班培项目；在 2021 年完成 120 位翻译学徒的培训工作。翻译学徒直接参与翻译处理的 IPO 文件所属公司已成功上市。
2. 国际语文集团对产业学院的专项资金投入目前已到位 500 万元人民币。
3. 建有配备有完整设备的 700 平米校外办公实践场地及校内 180 平米的实训室。
4. 产业学院已引进 SDL Trados Studio、TM Server、Wordfast Pro 5、Heartsome Studio、Heartsome Tmx Editor、Memsource、Xbench、公司自主开发的项目管理及 OA 系统等多种先进的人工智能科技语言处理和翻译软件工具。
5. 校内教师已和国际语文公司签署 3 项合计 90 万元的科研服务合同（商业文档翻译研究及咨询服务、基于信息技术的现代翻译工具研究、翻译人员翻译

技能提升研究), 100 名学生已参与到 SRP 研究项目中。

6. 已规划 2022-2023 年在学生培训、学生 SRP 项目、活页教材开发、企业导师进课堂、行业人员公益性培训等发展任务。
7. 顺德区政府对外语服务产业学院提供了政策及场地支持; 外语服务产业学院的语言服务和语言处理技术已纳入顺德职业技术学院为顺德区提供的科技研发和技术服务项目核心清单和宣传材料中。产业学院已获批准入驻顺德区科技质量服务集聚区的科技创新大楼。
8. 产业学院的工作在媒体(顺德电视台、佛山新闻网)获得广泛报道。

二、 建设目标

(一) 建设目标

经过三年时间(2022.01.01-2024.12.31), 建成在具有示范意义的, 在国内应用型高校外语类专业中具有一流水平的外语服务产业学院。产业学院目标明确、定位清晰、合作基础稳固、管理机制顺畅。能够直接服务于广东省“双十”战略性产业集群, 服务粤港澳大湾区各界在涉外交往、技术研发、市场拓展、生产及供应链管理、金融业务、进出口业务等众多领域对外语服务和专业人才的需求; 能够促进佛山地区现代语言处理技术的发展, 促进语言服务产业链的发展壮大; 能够培养一批基础扎实、掌握业界先进方法和工具的外语翻译和文本处理初级及中高级人才, 孕育未来语言服务行业的专家和创业者; 能够形成创新性的校企产学研协同平台, 将外语服务产业信息及时充分顺畅地传递到校外外语类及涉外商务类各专业的整个育人环节; 能够以真实业务场景直接驱动校内教学科研实践, 消除校内外课堂的区隔, 师生的教学、实践和研究活动一体化, 使人才培养方案制订、教学实施、师资发展、教研科研、学生创业就业等各环节和社会需求同步; 能够有力支持外语专业群建设、支持顺德职业技术学院的双高建设、职业技术大学建设; 能够形成示范性人才培养实体和语言技术应用辐射基地, 为应用型高校建设提供可复制、可推广的产业学院建设示范模式。

(二) 建设思路

产业学院遵循以下建设原则: **1. 育人为本:** 坚持以立德树人为根本任务, 以学生发展为中心, 贯彻落实全国教育大会精神、《中国教育现代化 2035》、教育部《现代产业学院建设指南》、广东省关于深化产教融合实施意见、广东省职业教育“扩容提质强服务”行动计划、顺德职业技术学院双高建设、十四五发展规

划等文件精神。培养符合区域现代服务业发展需要的高素质、高技能外语服务人才。**2.服务产业：**紧紧围绕向粤港澳大湾区经济社会发展需要，面向现代服务产业，整合专业教学资源，切实服务区域新旧产业和发展动能转换，支撑区域经济高质量发展。**3.融合发展：**推动产业学院将人才培养、科技服务、产业引领等功能深度融合发展，把产业学院打造成为集“产、学、研、服、创”多功能、多主体深度融合的新型办学实体，积极探索产教资源要素互相转化、互相支撑，形成产教深度融合、良性互动的教育发展新生态。**4.共建共管：**充分发挥高校、地方政府、产业主管部门、行业协会、企业等各方办学主体作用，建立校地互动、产教融合、校企合作的管理体制与运行机制，推行多个办学主体共同建设、共同管理、共同育才、共享资源、共担责任的管理体制，最终实现多方共赢、互惠互利。

具体实施将坚持以下几个导向和方法：**1：以真实业务驱动教学育人全环节。**培训目标为学徒能完成真实翻译及文本处理业务的一个或多个流程环节，直接对产出负责；培训教材来自真实的业务案例；培训场地和工具为真实的工作场景及工具；培训导师为校企双方导师；翻译及文本处理的岗位技能渗透到应用英语专业群相关专业的人才培养、课程教学、实习实践的各环节。**2：校企分工合作、优势互补。**学校发挥熟悉教育政策精神、人才基础雄厚、理论教学经验丰富、空间场地充分、学生资源丰富等优势；企业发挥社会需求精准、行业信息灵敏、相应速度快、技术工具先进、业务经验丰富、资金投入雄厚等优势。校内教师发挥理论教学和熟悉学生的优势，企业教师发挥熟悉一线业务及实操性教学的优势。**3：各建设项目协同推进。**坚持和校内现有的双高建设、专升本建设、创新强校建设、应用英语专业群建设等多个建设项目协同推进，以各项目的建设任务指导产业学院的规划，将产业学院的发展纳入到各项目的规划。实现资源共享，成果互通、资源集约利用成效。**4：师生多形式、多层次参与。**为学生提供教师科研项目、学徒项目、学生研究项目（SRP）、专业必修课程、专业群基础课程、校公共选修课程、第二课堂/兴趣小组、课外实践课程、毕业顶岗实习、毕业生招聘等多个参与渠道；提供从初级到高级的语言工具使用、文本校对、风格校对、译文整合、等多个工作内容。**5：循序渐进、稳妥推进。**产业学院建设按“搭框架-大发展-提模式”分3步走，在2021年基本建成运作的框架，包括合作协议的签订、章程的制订、实践和工作场所设备的配备、首批学徒的培训、校内外流程的走通走顺等；在2022及2023年大发展，扩大产业服务能力、场地设备规模、参与产业学院人员规模，产业学院的资源素材渗透到各育人环节，培育更多学徒学生，形成一批特色方案、特色课程、特色教材、特色资源库；2024年总结产业学院的模式经验，形成可推广的模式和案例，辐射到校内外更多的专业和学校，形成一批研究报告、示范案例、教学成果奖等。

三、 建设内容

产业学院围绕以下内容开展建设：**1.统筹谋划产业学院发展。**主动对接粤港澳大湾区现代服务产业发展需要，依托应用英语专业优势，与产业密切相关的企业合作建设特色鲜明、服务精准、产教融合程度深、服务产业质量高的产业学院。**2.提升服务区域产业发展能力。**健全职业教育与产业紧密协同的创新生态系统；围绕区域现代产业体系构建需要，促进教育链与产业链、创新链有机衔接；对接产业发展新业态、新模式，助推产业高质量发展；持续深化校企合作，推动职业教育和产业体系人才、智力、技术等资源要素聚集融合，打造支撑产业高质量发展的新引擎。**3.打造高质量专业群。**建设服务产业能力强的高质量专业群；整合专业资源，建立跨专业的产业学院专业集群；探索成立学校、企业、政府、协会等多方共同参与的产教融合专业建设指导委员会，利用行业标准和企业、社会资源，提高专业建设的标准化和国际化水平。**4.探索多元人才培养模式。**实行办学主体共同参与的人才培养制度，建立产教深度融合、校企协同育人的多元人才培养模式；产业学院的人才培养方案、培养标准、课程体系、考核评价、平台建设、项目设计和师资等由多个办学主体依据国家相关要求共同谋划、共同确定；加大课程整合力度，共同建设一批以工作任务为导向的模块化课程，构建通专融合、理实结合的课程体系；持续深化教育教学改革，加快培养适应新时代产业发展要求的人才。**5.构建产学研创一体化融合平台。**发挥产业学院各办学主体在教育教学、技术创新、产业资源等方面的优势，将产业学院打造成为教学科研服务基地和实训基地；推广研究性学习和个性化培养的教学方式，提高学生应用研究与创新能力；依托教学科研服务基地提出的课题，安排企业导师对课题进行指导，引导学生基于课题进行创新创业训练；将企业真实项目或课题作为学生毕业设计、毕业论文的选题，实行真题真做。**6.加强专兼结合师资队伍建设。**在产业学院设立若干教师专岗，支持行业协会、企业业务骨干、技术和管理人才到学校任教，探索实施产业教师（导师）特设岗位计划，优先聘用“双师型”教师，落实产业学院开展校企导师联合授课，打造“双师型”教学团队；设置产业学院教师工作室（坊）、“双师型”名师工作室等，承担产业学院师资交流、研讨、培训等业务，将产业学院建设成“双师型”教师培养培训基地。

（一） 创新管理体制机制

(1) 制订和完善产业学院制度规范：校企合作协议、章程、理事会管理制度、业务发展规划、项目管理办、资产管理办、资金使用办、实训室管理办、学徒项目管理办、项目合作合同等，形成流程清晰、权责分明、科学

高效、保障有力的产业学院制度体系。

- (2) 创新产业学院人员绩效评价体系：结合高职院校绩效评估改革，将产业学院工作科学纳入学校二级学院绩效体系；探索产业学院建设和学校双高建设、专升本建设、专业群建设的协同发展机制；探索产业学院的校内教师与企业员工互派工作机制，引导产业学院师生协作高效完成产学研任务。
- (3) 总结产业学院特色建设模式：开展校协企产业学院合作模式研究课题；获校级以上教学成果奖，省级以上的教研教改项目；形成成熟的产业学院建设模式经验；成为外语类产业学院建设的全国示范单位，向更多专业和学校推广。

(二) 加强高水平专业建设

- (1) 实施以“自主招生-学徒制/订单班学员-公司兼职/全职员工-创办关联型公司”为主线的特色育人模式，服务学生“学习-实践-就业-创业”成长之路，培育粤港澳地区社会和经济发展的急需的语言服务职业技能人才。开设应用英语专业翻译及文本处理方向；培训翻译学徒 800 人以上；开展订单班学员 50 人以上；现代学徒制、订单培养在校生规模占比 40%以上；为占国内学生总数 50%以上的职业教育学历层次的学生提供进入到语言服务行业的渠道和平台。应用英语专业升级为本科层次，专业群成为广东省高水平专业群。在高职层次的英语翻译职业技能人才培养上具有全国一流水平。
- (2) 全方位开展“教学做”一体化的教学改革。消除校内外的界限，以真实业务驱动整个育人过程。校企导师联合制订人才培养方案、制订课程标准、开发专业课程资源、实施授课、指导学生实践实习及参与科研技术开发。企业专家担任外语专业教学委员会成员，成立政校协企多方参与的专业建设指导委员会；共同建设一批以工作任务为导向的模块化课程，构建通专融合、理实结合的课程体系，开发 6 门翻译培训系列课程，出版外语翻译技能培训教材 5 本以上；完成语言类及涉外商务类学生 SRP 项目 15 个；开展 1+X 资格证书培训及考试，考证学员 150 名，考证通过率>80%；企业导师承担专业课总课时的 30%以上；基于真实业务的教学素材在相关翻译课程占比 70%。

(三) 打造高素质双师型教师队伍

- (1) 产业学院打通校企人才双向交流渠道，建立规范灵活的校企人员轮岗轮换机制。落实产业学院教师全员轮训制度，实现校企教师的常态化相互交流。落实企业专家担任产业学院教师比例、承担专业课程授课比例的要求。建立产业学院产业导师特设岗位、教师工作室、名班主任工作室。30 名以上校内教师到企业参加生产一线锻炼；30 名以上校内教师与企业共同开展语言翻译和

职业培训相关的技术研发工作；20 名以上企业骨干专家担任产业学院兼职教师（占比 30%）。校企导师联合对校内不同专业学生开展学徒培训、专业课程、选修课程、学生 SRP 项目、顶岗实习及毕业设计指导工作。设置产业学院教师工作室（坊）、“双师型”名师工作室等，承担产业学院师资交流、研讨、培训等业务，将产业学院建设成“双师型”教师培养培训基地。

- (2) 建成一支省级以上的优秀教学团队。配备各方资深专业人员参与到产业学院的管理和项目实施，指导产业学院发展贴近地区社会经济发展需要、贴近现实业务需要。产业学院校企专业教师稳定在 50 人以上，高级职称(资历)占比 50%以上，产业学院教师 100%具有中高级以上双师资格，可支撑 600 人以上的学徒培养及产学研工作指导。

(四) 校企共建实习实训和创新创业教育基地

- (1) 建成国内应用型大学一流的语言翻译产学研一体实训室。投入 800 万元以上，建成面积 1500 平米，配备有可完成真实业务的电脑、服务器、高速打印机、SDL Trados Studio、TM Server 等现代翻译工具、OA 及项目管理平台；引进行业领先的软件技术和信息管理系统（知识资产库、人工智能工具、项目管理平台、流程自动化系统）。
- (2) 开展系列外语服务技能培训。对产业学院学徒、专业课学生、选修课学生、企业培训学员开展覆盖语言翻译及文本处理各环节的系列化培训。建成示范性职工教育基地，对企业职工开展外语培训；建成小语种外语培训中心；帮助学生在涉外工作岗位和多语翻译、多语排版、多媒体内容创造、外国市场文化分析、多语配音字幕、电商多语赋能、跨文化直播、国际品牌及企业文化形象塑造等新领域实现高质量就业和创业。
- (3) 校企联合推出“顺职院-国际语文公司”系列翻译培训及资格认证证书，打造产业学院品牌；对学生开展在语言服务业的创新创业培训及前期支持，通过专业培训、技术转让、服务外包、种子基金的形式支持学员围绕语言服务行业创办新型企业。

(五) 搭建产学研服务平台，服务区域产业发展

- (1) 产业学院入驻顺德区科技质量服务集聚区；对接跨境电商协会、进出口商会、顺德区科创集团等，在佛山建立语言服务龙头品牌；产业学院促进语言服务行业在佛山的发展壮大，形成新的优势业态；在 2023 年成为国际语文集团最大的生产服务基地，提供全职/兼职工作岗位 1000 名；年产值 5000 万元。
- (2) 校企联合开展语料库开发、机器语言处理、知识图谱等技术应用研究、职教

- 育人及行业发展研究。学校横向研发入帐经费 500 万元；语言培训 80 万元。
- (3) 产业学院成为佛山地区语言处理技术应用中心和辐射中心，成为示范性职工培训基地，成为顺德粤港澳大湾区合作典型案例。外语服务产业学院将联合澳门大学、澳门旅游学院，将葡萄牙语等小语种翻译服务引入顺德，推动职业教育和产业体系人才、智力、技术等资源要素聚集融合，为顺德实施产业“六大倍增计划”提供有力支撑，形成职业教育与产业紧密协同的创新生态系统。

四、 预期成果

建设期满，将建成校企共建共营，运作规范，育人成果和产业服务成果突出的具有模范效应的产业学院。主要预期成果如下：

序号	类型	建设成果
1	创新 管理 体制 机制	建成专业特色突出、运作高效、产学研成果丰富的外语服务产业学院。成为外语类产业学院建设的全国示范单位。
2		探索实践有效的政行校企联合共建产业学院模式，形成成熟的模式经验，制订一套完善的制度规范。
3		产业学院建设相关经验获得省级以上教学成果奖。
4	加强 高水 平专 业建 设	应用英语专业升级为本科层次。在应用型大学外语翻译人才培养水平上位居广东一流，全国领先。
5		应用英语专业群成为广东省高水平专业群。
7		培养语言服务现代学徒制学徒 800 人，产业学院订单班培养 50 人。实现高质量就业，月薪平均在 6000 元以上。
		完成语言类及涉外商务类学生 SRP 项目 15 个，覆盖学生 600 名。
8		开展 1+X 资格证书培训及考试，考证学员 200 名，考证通过率 >80%。
9		开发 6 门以上结合真实业务、面向行业需求的翻译实务课程（翻译基础、翻译流程及项目管理、翻译软件工具、机器语言处理、语言服务行业管理、商务多语排版等）。基于真实业务的教学素材在相关课程资源中占比 70%。
10		出版外语翻译职业技能系列培训教材 5 本。
11	打造 高素 质双 师型 教师 队伍	打通校企人才双向交流渠道，建立规范灵活的校企人员轮岗轮换机制。
12		产业院校企专业教师稳定在 50 人以上，高级职称(资历)占比 50%以上，可支撑 600 人以上的学徒培养及产学研工作指导。
13		建立 2 个以上产业学院名教师工作室、名班主任工作室。
14		30 名学校专任教师到公司参加实践锻炼。
15		15 名企业专家担任产业学院兼职教师（占比总教师数 30%）。企业导师承担专业课总课时的 30%以上。

16	共建 实习 实训 和创 新创 业教 育基 地	建成产业学院实训室 1500 平米，实训设备投入 1000 万元；配备 SDL Trados Studio、TM Server、语料库等现代软件工具，可同时容纳 300 人开展产学研活动。建成国内应用型大学一流的外语翻译实训室。
17		建成省级实训基地。
18		建成葡萄牙语等小语种培训中心。
19		校企联合推出“顺职院-国际语文公司”系列翻译培训及资格认证证书，打造产业学院外语教育及技能品牌。
20		开设外语服务创新创业课程，通过专业培训、技术转让、服务外包、种子基金的形式支持学员围绕语言服务行业创新创业。
21	搭建 产学 研服 务平 台	产业学院成为国际语文集团全球最大的生产服务基地，提供就业工作岗位 500 个，年度产值 5000 万元。
22		产业学院成为佛山地区语言处理技术应用中心和辐射中心。
23		成为广东省示范性职工培训基地。
24		成为顺德区粤港澳大湾区合作典型案例。
25		学校横向应用技术研发入账经费 500 万元；语言培训入账经费 100 万元。

五、 建设计划

产业学院建设按“搭框架-大发展-提模式”分 3 步走，在 2021 年基本建成运作的框架，包括合作协议的签订、章程的制订、实践和工作场所设备的配备、首批学徒的培训、校内外流程的走通走顺等，磨合校企双方的合作；在 2022 及 2023 年大发展，扩大产业服务能力、场地设备规模、参与产业学院人员规模，产业学院的资源素材渗透到各育人环节，培育更多学徒学生，形成一批特色方案、特色课程、特色教材、特色资源库；2024 年总结产业学院的模式经验，形成可推广的模式和案例，辐射到校内外更多的专业和学院，形成一批研究报告、示范案例、教学成果奖等。

建设任务	2022 年	2023 年	2024 年
创新管理体制机制	制订完善产业学院章程、理事会管理制度、发展规划、项目管理办法、实训室管理办法、学徒项目管理办法、项目合作合同等；走通走顺校内外各流程；定期召开理事会及工作会议；产业学院与双高建设等各建设项目形成协同共建的局面。	完善产业学院机制体制；创新人员绩效评价体系，将产业学院工作纳入学院二级学院绩效改革；探索产业学院的校内教师与企业员工互派工作机制；探索对学生在语言服务行业创业的支持办法。	开展校协企产业学院合作模式研究课题；获校级以上教学成果奖；形成成熟的产业学院建设模式经验；成为外语类产业学院建设的全国示范单位，向更多专业和学院推广。

<p>加强 高水 平专 业建 设</p>	<p>开展3期学徒班；培养现代学徒项目翻译和文本处理学徒150人；完成语言类及涉外商务类学生SRP项目15个，覆盖学生600名；开发2门专业翻译培训课程（专业翻译概况、外语翻译工具使用）；3名企业专家担任外语专业教学委员会成员；企业导师承担专业课总课时的20%以上。</p>	<p>开展5期学徒班；培养学徒250人；开展跨境电商1+X资格证书培训及考试，考证学员150名，考证通过率>80%；开发4门翻译培训课程；出版外语翻译技能培训教材5本；企业导师承担专业课总课时的30%以上；基于真实业务的教学素材在相关翻译课程占比70%。</p>	<p>培训学徒400人；应用英语专业升级为本科层次，专业群成为广东省高水平专业群；开设应用英语专业翻译及文本处理方向；开展订单班培养项目50人；现代学徒制、订单培养在校生规模占比40%以上；在高职层次的英语翻译职业技能人才培养上具有全国影响力。</p>
<p>打造 高素 质双 师型 教师 队伍</p>	<p>5名专任教师到公司实践锻炼，8名企业专家担任产业学院兼职教师（占比20%）；10名以上校内教师参与到企业的语言技术研发活动；校企导师联合对校内不同专业学生开展学徒培训、专业课程、选修课程、学生SRP项目、顶岗实习及毕业设计指导工作。</p>	<p>10名专任教师到公司实践锻炼，12名企业专家担任产业学院兼职教师（占比30%）；实施产业导师特设岗位3个；建立2个以上产业学院名师工作室、名班主任工作室；产业学院教师100%具有中高级以上双师资格。</p>	<p>打通校企人才双向交流渠道，建立规范灵活的校企人员轮岗轮换机制；落实产业学院教师全员轮训制度；产业学院校企专业教师稳定在50人以上，高级职称(资历)占比50%以上，可支撑600人以上的学徒培养及产学研工作指导。</p>
<p>校企 共建 实习 实训 和创 新教 育基 地</p>	<p>建成校外500平米基地，校内200平米学生研究项目SRP实训室；配备可供150人同时工作的电脑、服务器、高速打印机等设备；引进SDL Trados Studio、TM Server等现代翻译工具、OA及项目管理平台；可对学徒、专业课学生、选修课学生、企业培训学员开展覆盖语言翻译及文本处理各环节的系列培训。</p>	<p>建成产业学院校内实训室1000平米，实训设备投入600万元；产业学院可同时容纳300人开展产学研活动；建成葡萄牙语小语种培训中心；建成示范性职工教育基地，对企业职工开展外语培训；对学生开展在语言服务业的创新创业培训及前期支持。</p>	<p>建成国内应用型大学一流的外语翻译实训室；校企联合推出“顺职院-国际语文公司”系列翻译培训及资格认证证书，打造产业学院品牌；产业学院学员实现高质量就业；通过专业培训、技术转让、服务外包、种子基金的形式支持学员围绕语言服务行业创办新型企业。</p>
<p>搭建 产 学 研 服 务 平 台</p>	<p>入驻顺德区科技质量服务集聚区；对接跨境电商协会、进出口商会、顺德区科创集团等，在佛山建立语言服务品牌；建成产业学院技术展示厅；开展语言技术与翻译人员培训研究课题3项，横向应用技术研发项目入帐经费100万元。</p>	<p>进行机器语言处理、知识图谱等技术应用研究；联合立项科技研发、职教育人、行业研究等项目5项；学校横向应用技术研发项目入帐经费150万元；语言培训入帐经费30万元。</p>	<p>产业学院成为佛山地区语言处理技术应用中心和辐射中心；成为示范性职工培训基地；成为顺德粤港澳大湾区合作典型案例；学校横向应用技术研发项目入帐经费250万元；语言培训入帐经费50万元。</p>

六、 保障措施

产业学院具有可持续性发展的业务需求背景、政策支持、合作基础、发展目标、支撑资源、人员配备、技术能力及设备和场地资源。能够在政府、企业、学校等各方获得坚实的保障。

- 1. 政府：**顺德区粤港澳大湾区合作办公室、区科技质量服务集聚区工作领导小组、区科创集团支持产业学院发展，为国际语文集团的产业学院基地落地提供政策、场地、税收等支持；政府职能部门人员参加产业学院的理事会，担任发展顾问及兼职导师，支持校企产学研合作。并为产业学院对接各行业和各企业积极牵线搭桥、提供信息和支持。
- 2. 企业：**国际语文集团规划逐步将现分布于香港、深圳、武汉等地的外语服务业务力量向顺德集聚，将顺德公司发展为集团最大型的生产及服务基地，三年后翻译及文本处理业务人员达到 300 人规模，未来规划 1000 人规模。将顺德基地打造为粤港澳大湾区现代服务业合作典范。公司已在佛山市顺德区注册成立全资子公司对接产业学院发展，从美国、香港、深圳、武汉、北京公司调派资深语言专家及管理人员，常驻产业学院，提供学徒培训及技术研发工作。产业学院已建成 700 平方米办公室，配备全新电脑、服务器、专线高速网络、高速多功能打印机等一流行业设备，以及行业领先的语言处理软件。并计划在 2022-2023 年将产业学院的培训基地面积扩大到接近 1500 平方米。在后勤配套和行政服务已租赁两栋三层宿舍楼，能提供 60 个床位，配备齐全的全套家电设施，建立自有食堂和厨师，为全体员工和出勤学员免费提供工作餐点，购置产业学院专用小巴，为员工和学员提供免费接送服务。国际语文集团对产业学院的专项资金投入目前已到位 500 万元人民币。并计划每年提供 150 万元以上的学徒培训、实习实践、技术研发支持经费。
- 3. 学校和外语外贸学院：**顺德职业技术学院是国家高职双高 B 档建设单位，外语外贸学院拥有国家重点建设专业、省级教学团队、省级实训中心等多项成果，在外语人才育人模式、教师团队、软硬件资源上具有充分保障。产业学院的建设融入学校十四五规划建设、双高建设、职业技术大学建设、创新强校建设、国际化及粤港澳大湾区建设、应用英语专业群建设、专业实训室建设等各项规划及平台建设项目中，得到体系化的人员及资金支持，并在日常的项目推进、教学活动、科研服务、学生实践及就业工作中得到落实。产业学院已正式立项运作，已成立以院长为首的项目管理团队，产业学院制度制订、场地及设备配备、课程开发、学徒培训、技术研发等工作已同时开展。
- 4. 行业协会：**顺德区跨境电子商务商会和外语外贸学院已合作完成教育部现代学徒制试点项目，培养成人班及全日制在校班学徒 62 人，订单班培养 89 人。校企合作育人基础稳固、经验丰富。协会企业为产业学院提供丰富的业务需求和人才需求，产业学院将陆续在政府支持下对接区进出口协会、中小企业服务平台，通过开展公益讲座、职工培训、语言服务、人才输送等形式扩大服务供给能力。