

# 2021 年省校外实践教学示范基地

## 认定报告

基地名称：广东同江医院康复护理专业校外实践教学

基地

申报高校：顺德职业技术学院

依托单位：广东同江医院

依托专业：护理

项目负责人：林静

广东省教育厅 制

## 一、基地简介

### (一) 基地概况

广东同江医院康复护理专业校外实践教学基地是顺德职业技术学院与广东同江医院共建、共享的临床实践基地。基地始建于 2013 年，8 年来，承接了省内外临床医疗、药学、康复、护理等医疗卫生类专业学生的见习、实习、校内专任教师的临床实践、员工培训，并参与各项校企合作的科技研发、技术服务。基地建立以来，不断完善教学管理制度、实习生管理制度、各项带教安全管理制度。基地的建立，为护理专业学生提供了更稳定的教学资源，实习场所和与真实工作情境跟接近的环境、设备。医院护理团队的带教老师非常用心地开展教学，把教学工作列入自身事业发展的一个重要位置。在硬件和软件上不断改善，护理专业教学能力不断提升，提高了教学效果。校外实践教学基地建立后，更好地利用了顺德职业技术学院自身优厚的资源，包括财力、物力、师资等方面，在一定程度上优化该院神经内外科、康复科的配置，提高其在顺德人民心目中的地位，从而提升该医院的影响力。基地的建设和发展促进社会资源的有效配置，提高人才培养质量，促进护理服务质量，提高社会效益，更好地服务于顺德区市民。

### (二) 工作成效

基地成立以来，年均接待医学类院校见习学生约 1500 人次/学年，年均接待跟岗、顶岗实习学生 150 人/年。顺利结束实习的同学，均成功就业，就业率达 99%。基地成立以来，院校教师合作指导学生参加全国职业院校技能大赛获二等奖 2 项、三等奖 5 项；获广东省职业院校技能大赛高职组一等奖 13 项、二等奖 5 项、三等奖 2 项。同时，基地还承担了顺德区校内专任教师、临床带教老师的康复技能、护理技能的培训任务。近 3 年，先后举办了“心脏电复律与电除颤培训班”、“世界帕金森病日暨《帕金森病治疗进展》学术会议”、“精益思想在血液净化护理质量改善中的应用”、“冬春季多发传染病医院感染防控培训”等共计 21 次面向佛山市内医护人员的培训班。自 2013 年以来，基地举办各级继续医学教育项目总共 108 项。目前，基地形成了以神经内外科护理为主、康复护理、老年护理为辅的优势专科护理，随着后继 500 张床位的老人院投入使用，将为护理、康复、智慧养老、社工、健康管理等专业提供更多的见习、实习机会及教师临床实践机会。2018 年，基地通过顺德职业技术学院校级大学生校外实践教学基地立项；2021 年，通过验收。[佐证材料\2.2.1 关于公布我校 2018 年度校级大学生校外实践教学基地建设项目的通知.pdf](#) 佐证材料

## [\2.2.1 关于公布 2021 年顺德职业技术学院大学生校外实践教学基地验收结果的通知.pdf](#)

### （三）管理现状

基地由院校双方共同管理，共同策划建设方案、进行教学模式改革、教学管理改革、共同培训师资。基地负责人的主要职责有：

1. 修订管理制度和文件 根据实习需要，参照学校管理办法，每年组织修订一次实习管理制度和教学文件，包括《护理专业学生实习手册》、《实习大纲》、《实习巡查记录》、《学生实习成绩考核表》等。院校专兼职教师共同制订实习课程标准和实习轮转计划，课程标准包括实习的目的和要求、实习内容和方法、实习的程序与时间安排、小讲课要求、出科考核方式等；实习轮转计划包括实习地点、实习内容、实习时间及人员安排、护理查房、大讲课时间等。

2. 组织基地教师共同进行教学改革 近 3 年，基地教师尝试将标准化病人引入课堂，让学生在真实情境中学习护理技能。

3. 组织召开实习动员大会，让学生深入了解实习有关管理制度，实习的注意事项，并对学生进行思想政治教育和安全教育。带领校内指导教师每学期 2 次巡查实习，检查实习教学质量，对实习的全过程进行监督、评价，总结、交流实习教学经验。每年安排基地教师参加提升教学能力的培训或开设临床带教老师培训班。

今后，基地不仅提供给广东省内护理专业学生进行临床实践，还将接纳来自顺德职业学院帮扶院校甘肃山丹培黎职业学院、贵州台江职业学校的学生进行实习。

## 二、依托单位简介

### （一）单位简介

广东同江医院占地面积 165 亩，总编制床位 951 张，开放床位 809 张，是一所集医疗、教学、科研和预防保健为一体的现代化生态式的综合性医院。医院目前设有神经外科、心胸外科、骨科（二个病区）、普外科、泌尿外科、妇科、产科、耳鼻喉科、眼科、口腔科、重症医学科（ICU）、麻醉科、神经内科（三个病区）、心血管内科（二个病区）、呼吸内科、消化内科、肾内科、儿科、新生儿科、内分泌科、康复医学科、急诊科、皮肤科、中医科等 25 个护理单元。其中神经内科、神经外科 2013 年已被评为顺德重点临床专科。在管理上临床、门诊实行“中心制”管理模式：设脑

科中心、外科中心、内科中心、妇产儿中心、重症抢救中心、门诊管理中心，在行政、学术上统一管理，医疗资源共享。并有医务科、质控科等 14 个职能管理部门。重症医学科（ICU）开放病床 16 张，其中单间病房 7 间，负压病房 1 间；每床单位占地面积 15-25 平方米，按床单位标配设备塔、呼吸机、监护仪、输液泵、微量泵等先进监护治疗设备，整个病区为十万级层流病房设置。医院诊疗设备精良，是国内设备先进的现代化综合医院之一。拥有高端医疗设备 200 多台（套），正在兴建的 54000 平方米的妇产儿中心大楼，预计 2021 年底投入使用。医院东面的预留土地第三期工程也在加快步伐，500 个床位的老人院以及 1800 个床位的住院部正紧锣密鼓地筹划中。

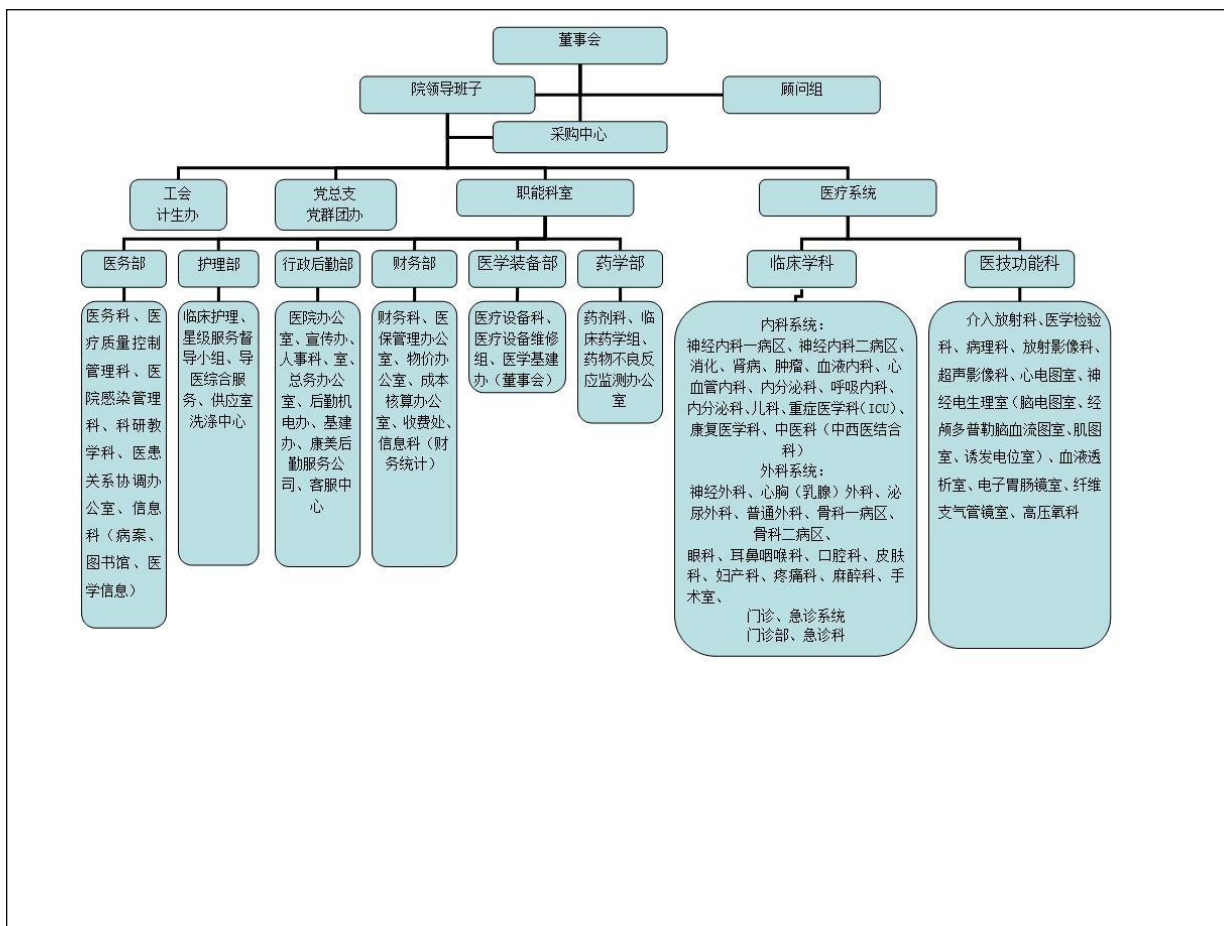
## （二）单位服务内容与教科研发展

广东同江医院为一所三甲规模的综合性医院，始终坚持把病人的健康和生命放在首位，依法行医、救死扶伤，为祖国的医药卫生事业发展和人类身心健康奋斗。同江人积极参与了 2020 年新冠援鄂医疗队等多次突发公共事件的医疗救助、医疗救援。受到政府卫生行政部门和市民高度赞扬。医疗服务、医疗质量、医疗文化、医院环境在市民中均享有较高的美誉度。

基地成立以来，医院举办各级继续医学教育项目总共 120 项，其中国家级项目 5 项，省级项目 15 项；市厅级以上科研立项总共 72 项，获得佛山市科技进步奖三等奖 1 项；在专业期刊发表论文总共 335 篇，其中 SCI 论文 2 篇，核心期刊 86 篇。

医院承担了省内外 12 所高等学校医学类专业的学生见习、实习，可提供近 452 个岗位给临床医疗、护理、康复、检验、影像等医疗卫生专业的学生跟岗或顶岗实习。每年接收医疗、护理、康复、影像、检验等专业就业的学生约 70 人。同时，医院还接收卫生类专兼职教师的培训，不定期举办各级各类医卫类培训班，特别是康复类、护理类培训班。

## （三）组织架构



### 三、依托专业简介

#### (一) 专业总体情况

医药卫生学院的前身是顺德卫校，护理专业是医学院的老牌专业，是校级品牌专业、省级“现代学徒制”试点专业、广东省高水平专业群建设项目建设专业之一，国家级医药卫生类专业群“双师型”教师培养培训基地。于1958年创立，历经60余年的发展，为珠三角地区输送了4万多的优秀医护人才。目前广东省高职高专院校开办护理专业的有23所，我院护理专业以精而优的人才培养质量位居省内同类院校前列，护理专业也成功入选“1+X”老年照护技能等级证书试点专业。十四五规划期间，护理专业将冲刺职业本科，在原有人才培养模式上不断深化，培养高标准创新型技术技能人才、引进博士充实师资队伍、加强校企合作深度融合。

#### (二) 人才培养模式

校企合作，协同育人，共建共管共享培养护理人才。本着合作建设、共同管理、资源共享的合作思路，护理专业与省内多家三甲、二甲综合医院（如佛山市第一人民医院、佛山市中医院、佛山市第二人民医院等）、规模较大的知名养老机构（如广意集团、善耆养老服务公司等）有着

深入合作，其中1家省级大学生校外实践基地，2家校级大学生校外实践基地。建立了政府、企业、行业等专家为主组成的专业教学指导委员会。专业教学指导委员会每年召开会议，讨论决定专业发展中的重点问题和人才培养方案的修改等。根据人才需求调研结果分析，征求委员的意见，修订课程，先后增设了科研论文与写作、关怀技巧等课程，将思政元素引入所有专业课程，健全“多主体、多载体、多阶段、多形式”教学体系，将课程思政融入到新生入学教育，课堂教学、小组研讨、专题讲座、实践体验、跟岗实习。学生在校内接受了教师的言传身教和理论讲授，到基地再次接受带教老师的手把手教诲。将社会主义核心价值观、职业道德规范、社会责任意识、奉献精神等融入专业教学标准和教学内容。调整学生课内实践比例，增加学生到校外实践基地近距离接触病人的机会。

### （三）课程建设

护理专业核心课程《内科护理》为**省级精品课程**，《外科护理》、《常用护理技术》、《护理技能强化实训》为**校级网络精品课程**。《护理人文修养》、《人体解剖》、《常用护理技术》、《传染病护理》为**校级课程思政示范课**。《儿科护理》、《内科护理》等专业核心课程均为校级立项建设的一类课程，《基于工作过程系统化理论的课程改革与实践项目》为校级课程建设项目。近几年，专业模块部分课程内容设置以工作过程为导向，学生完成工作任务的方式设计教学。院校结合，专兼职教师共同开发课程。《康复护理》、《中医护理》等课程，实操比例大，授课以医院兼职教师为主体，专任教师参与部分教学过程，课程负责人为兼职教师，授课地点在校内、校外实训基地。《常用护理技术》、《护理技能强化实训》不定期会有技术的更新，专兼职教师充分利用校内外实训基地，小班带教，指导学生练就过硬技能。

### （四）人才培养成效

护理专业近3年新生报到率均在90%以上，初次就业率在98%以上，专业对口率95%以上，职业资格证书获取比例99.3%，2020届毕业生平均月薪5000元，用人单位对毕业生综合评价的称职率为100%，优良率为98%。2014年至今，护理专业的学生参加历届全国和广东省高职高专职业技能大赛多次获一等奖、二等奖，共计19项。见[佐证材料\学生获奖证书](#)

### （五）师资队伍

护理专业拥有结构合理的高水平专兼职教师团队，近5年主持国家级和省级项目超过10项；教师团队3次获得全国教师教学能力大赛一

等奖；专业教师参加省教学能力大赛、青年教师教学比赛获一等奖3项、二等奖5项。教师参加全国和广东省职业院校微课大赛多次获得一等奖、二等奖。省科技厅科普作品大赛一等奖1项。2020年，护理专业教师受广东省养老健康联合会委托，为广东省民政厅编写养老照护员3-5级职业标准、并提供教学资源。见[佐证材料\教师获奖证书](#)

2021年，5名专业教师进入国家卫生健康委员会医疗护理员师资库；4名专业教师进入劳动部门的养老护理员考评员人才库。具体教师名册见表1  
表1：师资队伍

专兼职	姓名	职称	学位	主要教授课程
校内 专职 教师 (12人)	林静	教授	硕士	外科护理、健康评估
	于国东	教授	硕士	急危重症护理
	唐晓琳	讲师	博士	用药护理
	黄翠虹	副教授	博士	生物化学
	石姝梅	副教授	硕士	内科护理、精神科护理
	黄敏娟	讲师	硕士	常用护理技术
	廖永珍	讲师	硕士	内科护理、急救护理
	柯盈盈	讲师	硕士	护理人文修养
	肖辉雪	讲师	硕士	儿科护理、康复护理技术
	唐本钦	副教授	博士	科研论文与写作
	张群	主管护师	本科	护理技术辅教
	黄楚婷	主管护师	本科	护理技术辅教
校外 兼职 教师 (25人)	廖惠莲	主任护师	本科	中医护理
	赵建华	副主任技师	硕士	康复护理
	潘杰	副教授	硕士	护理教育
	关海兰	主任医师	本科	妇产科护理
	潘志明	主管技师	本科	康复护理
	郝曼	副教授	硕士	康复护理
	彭美荣	主任护师	本科	顶岗实习及论文指导
	房洁新	主任护师	本科	顶岗实习及论文指导
	刘玲玲	副主任护师	硕士	顶岗实习及论文指导
	陈玉梅	主任护师	硕士	顶岗实习及论文指导
	向群丽	副主任护师	本科	顶岗实习及论文指导
	俞江虹	副主任护师	本科	顶岗实习及论文指导
	李春艳	副主任护师	硕士	顶岗实习及论文指导
	钟小玲	主任护师	本科	顶岗实习及论文指导
	肖志平	副主任护师	本科	顶岗实习及论文指导
	李婉丽	副主任护师	本科	顶岗实习及论文指导
	刘兴丽	副主任护师	本科	顶岗实习及论文指导
黄龙淳	主任护师	本科	顶岗实习及论文指导	
陈琼芳	主任护师	硕士	顶岗实习及论文指导	
蔡文晖	副主任护师	本科	顶岗实习及论文指导	

杨婉仪	主任护师	本科	顶岗实习及论文指导
欧阳惠娴	副主任护师	本科	顶岗实习及论文指导
余玉娟	副主任护师	本科	顶岗实习及论文指导
江丽	主管护师	本科	顶岗实习及论文指导

#### 四、认定条件符合情况（应按照条件的8个方面进行逐一说明）

（一）学校对大学生校外实践基地建设高度重视，出台了大学生校外实践教学基地项目管理办法，每年均有实践经费投入到实践教学和基地建设工作中。护理专业每年用于校内外实践教学的经费接近45万，其中校外实践经费预算约36万，其中用于广东同江医院护理专业校外实践教学基地建设，2018-2019学年投入了5.1万元，2019-2020学年投入4.8万元，2020-2021学年投入4.9万元。

（二）广东同江医院护理专业校外实践教学基地依托广东同江医院建立，医院距离顺德职业技术学院7公里，便于开展学生的见习、实习。广东同江医院为独立法人单位，组织机构健全，遵纪守法，生产运行正常，所经营的业务和承担的职能与基地护理专业对口。学校与广东同江医院自2013年起签订了校企合作协议，到期后续签至今。见[佐证材料\2.5.3 广东同江医院有限公司的校企合作协议（2021-2026）.pdf](#)

（三）顺德职业技术学院大力支持校外实习基地建设，特别是紧密型实习基地的建设，制订有一整套制度来保障建设的顺利进行。最近3个学年，实践教学经费预算分配达生均约990元。

（四）广东同江医院实习教学管理经验丰富，管理规范，加之有地理位置靠近的优势，该院一直是顺德职业技术学院医药卫生学院护理专业的校外实践基地之一。我校每年组织大一大二学生到同江进行新生入学见习、内科护理、外科护理、妇产科护理、常用护理技术、急救护理授课过程中的见习，每学年安排每名学生到上述机构见习次数约10次，约1500人次/学年（2020年因疫情管控，见习次数减少），增加学生对所学新知识的感性认识，加深理解和提高操作水平。医院接受护理专业大三学生进行为期9个月的临床实习，过程中学生理论与实践相结合，提高临床思维和强化专业技能，每学年超30人。其中，2018-2019学年见习1512人次，实习32



人；2019-2020 学年见习 756 人次（疫情防控原因）、实习 31 人；2020-2021 学年见习 623 人次（疫情防控原因）、实习 32 人。见[佐证材料\2.7.1 实习明细表](#)

（五）广东同江医院是一所集医疗、教学、科研、预防、护理、保健为一体的三甲规模综合医院。医院设有图书馆、临床技能培训室、实习生阅览室、自修室。配有实习生宿舍楼，可容纳实习生住宿 200 人。医院基础设施及硬件的全面升级，医疗优秀人才的不断加入，医院利用高校及现有医院资源，全面提升医疗、教学、科研和管理水平，具备了临床带教的过硬软硬件，满足护理专业学生见习实习。广东同江医院一直承担多家医学院校（广东医科大学、韶关医学院、肇庆医药高等专科学校、清远职业技术学院、顺德职业技术学院等）的实习带教工作。每年的实习生约有 150 人。全部按照教学医院的规定做好带教工作。受到多家学校的好评。

（六）**基地组织机构健全，教学运行、学生管理、安全保障等管理制度完善**，实践教学管理规范，保护学生合法权益。广东同江医院护理队伍在护理部主任的带领下，有教学计划管理、教学运行管理和教学质量管，直管各科护士长，护士长直接带领护理带教老师，护理带教老师带教实习学生，层层规范管理。为更好地建设广东同江医院护理专业校外实践教学基地，学院高度重视，组成了专业的校外实践教学基地建设工作组，得到校院两方领导的支持。由负责人统筹，专业全体教师参与，在人才培养计划、管理制度制定、见习实习安排等各方面全面协调，努力打造具有特色的护理专业校外实践教学基地，培养适应市场要求的更优秀的擅长康复护理、老年照护的护理人才。学生实习前，校方、院方、学生三方需签订协议，对各自的权责做了明确规定。学校为每位学生购买了意外险。[佐证材料\2.9.1 组织机构、管理制度](#)

（七）广东同江医院与顺德职业技术学院护理专业建立校外实践教育的**教学运行、学生管理、安全保障等规章制度**，实现实践教学管理规范化和信息化。积极探索与护理人才培养相配套的实践教学管理制度，突出过程质量监控与形成性评价，完善校内外实践教学质量保障体系，实现“管理的示范”。加强对实习组织实施的过程管理，借助于实践教学管理系统，形成有资料积累、数据分析、改进措施、结果反馈，形成精心规划、过程监控、自我改进、总结提高的良性管理局面。具体包括：

1. **制定专业实践教学管理制度**，包括校内实训实习管理制度、校外实习管理制度、学生自我评价制度、用人单位回访制度、意外工伤保险制度等。制订实习管理流程，规范院内外实训组织、管理、考核、实习管理。

制定实践教学规范与管理规定（实习计划、实习协议、实践教学运作管理规定、经费使用管理规定、实践教学指导教师管理规定、实践教学学生管理规定、实习工作日志、巡查记录）等。

2. **规范实践教学的组织与实施**，制定实习实践教学计划，制订专业实践课程整体教学设计，明确专业实践教学总体目标及要求，确定各实训课程的具体目标、实训内容及考核标准。校企共同修订《护理专业实习手册》，为培养学生人文关怀能力增加了关怀反思、关怀日志等内容，明确实训目的与要求、内容、步骤指导、考核标准等。指导学生开展实训实习，记录实习过程事项与专兼职教师对其考核评价，便于学生总结提高。基地实施双导师制、双身份、双标准考核，每位学生同时有校内与校外两位指导老师，教学上均是一一对一带教；每位学生既是学校学生，也是医院的“准员工”，学校以即将毕业学生的标准要求他们，医院以刚入职员工的标准要求。实习前，学校开动员大会，明晰入临床实践后需遵循的学校相关规章制度，考核要求。入基地后，医院予以岗前培训，加强安全教育、告知医院的规章制度及要求，实习过程中、实习结束后的规定及考核要求。[佐证材料\2.9.1 组织机构、管理制度](#)

（八）广东同江医院和顺德职业技术学院医药卫生学院自 2018 年以来未出现实习违规问题。

## 五、基地取得的成果

2018年至今，广东同江医院护理实践教学基地立足顺德，服务广东省，在实践教学人才培养、人才培养模式改革、师资培养、技术服务方面取得了一定的成效。

### （一）实践教学人才培养质量优

自基地成立以来，3年间，为顺德职业技术学院培养了95名护理专业实习生，389名见习生。毕业生初次就业率在98%以上，专业对口率95%以上，职业资格证书获取比例99.3%。据2021年深圳智邻科技有限公司针对护理专业在珠三角就业的495名本专科毕业生调查数据显示，本校毕业生毕业后半年的收入优于大专毕业生的整体水平。月薪7000元本校毕业生占9%，整体水平为8.1%；月薪5000元者，本校毕业生占55.2%，整体水平为31.8%。用人单位对我校毕业生综合评价的称职率为100%，优良率为98%。经过临床实践的学生参加各项技能比赛，也取得了优异的成绩。毕业生中，有部分已成为临床科室的带教组长、护理骨干、护士长后备人选。在2020年的抗击新冠疫情的战役中，18位毕业生白衣披甲，参与了援鄂抗疫。驻扎本地参与抗击疫情的更不计其数。在校生参加国内、省内的职业技能大赛护理赛项、养老服务赛项获各等级奖项计19项。[佐证材料\学生获奖证书](#)

### （二）人才培养模式

基地建设期间，改革了护理人才培养模式，院校合作开发教学资源，以护士执业证为“1”，延伸“X”证书。共同建设教学资源平台，引入智慧课堂互动平台，广泛应用模块化教学、行动导向教学、项目教学、情景式教学、工作过程导向教学和虚拟现实等新型教学方法。成为了教育部首批老年照护技能证、失智照护技能证的试点专业。护理专业2019年获得省级现代学徒制试点专业。

### （三）教科研齐头并进

同江医院校外实践教学基地的建设，拓展了广大师生的护理技能，医院的神经内外科为区域优势专科，神经科病人的护理特点为基础护理量大、康复护理、老年护理内容多。基地的开设，培养了参与实践学员更多的康复护理、老年照护的技能。在“能学、辅教”的定位上，院校共同开发、建设康复护理类专业教学资源、将考证内容、优质教学资源和最新的产业技术标准融入教学内容，进一步实现校内开放、校外共享。面向社会培训机构、企业培训部门、毕业生以及兄弟院校，大力吸纳和推广优质资源，提升

数字化资源质量水平，满足社会学习者终身学习的需要，支持教师线上线下混合教学。护理专业所在的医药卫生学院成为**国家级医药卫生类专业群“双师型”教师培养培训基地**。校内专任教师每年有1名在基地内进行临床实践，基地专任教师和临床教师的教学能力不断提升，参加各级各类比赛屡获佳绩。基地举办各级继续医学教育项目超100项，专兼职教师近3年主持国家级和省级项目超过20项；市厅级以上科研立项总共72项，获得佛山市科技进步奖三等奖1项；在专业期刊发表论文总共345篇，其中SCI论文2篇，核心期刊90篇。此外，院校合作每年开展服务周边社区的义诊活动、老年照护培训活动、周边学校幼儿园、社区健康宣教活动等。

[佐证材料\校企共建取得的成果.docx](#)

具体建设成果如下：

内容	完成情况
人才培养方案的制定和人才培养模式改革	<p>1、修订了2019级、2020级、2021级护理专业人才培养方案，增设科研论文与写作、关怀技巧课程，专业核心课程中融入思政元素；</p> <p>2、针对我校护理专业的办学层次及办学性质，根据护理人才队伍现存的情况及护理的发展趋势，双方共同探讨协作，改革人才培养模式，课程设置中增加《康复护理》选修课，培养紧缺的擅长康复、老年护理的护士，满足养老服务发展的需要。</p>
完善基地实践条件	<p>1、完善了科室建设。同江医院规模逐步扩大，目前设有神经外科、心胸外科、骨科（二个病区）、普外科、泌尿外科、妇科、产科、耳鼻喉科、眼科、口腔科、重症医学科（ICU）、神经内科（三个病区）、心血管内科（二个病区）、呼吸内科、消化内科、肾内科、儿科、新生儿科、内分泌科、康复医学科、急诊科、中医科等25个护理单元，分工清晰，能满足实习需求。</p> <p>2、根据教学需要，完善了康复护理设备。密切结合临床发展，适当购入了康复治疗、老年照护设备，包括先进的理疗设备和先进的康复训练用具等，定期维护实训场所和设备的整洁有序。</p> <p>3、完善了教学课室的建设。医院增设了多媒体课室、多功能课室、一体化课室的建设，让实践教学结合理论教学更便利。</p> <p>4、改善了实践学生生活和学习环境，包括实习生的住宿，饮食等。</p> <p>5、加强了实践基地自身的软件建设，完善了相关的实践工作制度、考核制度等，完善了整体的实践环境条件，特别是软件方面，环境育人，使学生在环境中熏陶，在环境在提高，培养自己的职业素质。</p>

师资队伍建设	<p>1、校外师资建设：①择优选拔：从教学兴趣浓、业务能力强、学历职称高中选拔出带教老师。②多次组织基地兼职教师与学校教师相互交流学习，提高基地依托单位教师的教学能力与水平，与学校教师共同分享教学经验与教学技巧，优先考虑这部分带教老师到学校任兼职教师，承担一部分校内课堂教学任务，提高她们的教学能力。2021年1月医院举办了教育护士岗、护理组长岗择优竞聘活动。临床教师参加教学类比赛获3个奖项。</p> <p>2、校内师资建设：大学生校外实践教学，特别是实习教学方面，校内专任教师多次到基地依托单位学习，保持和提高业务能力，时刻跟踪行业动态和进展状况，并及时运用到实际教学中去，真正做到校企融通。教师组队参加全国职业院校教师教学能力大赛获一等奖3次。</p>
实践课程建设	<p>1、《护理专业实习与毕业设计》：明确了实习的主要内容（需要轮转的科室等）和教学标准，包括知识、技能和素质方面的要求。</p> <p>2、修订了实习大纲和实习手册，共同编写了《护理专业实习教学手册》</p> <p>3、课程内见习：完善了见习制度和见习内容和见习安排，建设与相应课程相匹配的见习课程体系 and 课程，校内外教师交流互通，与相应材料对接完成见习教学任务。</p> <p>4、协助收集课堂教学需要的病例及实践操作，协助拍摄和制作视频，并做成网络共享资源。</p> <p>5、暑期社会实践建设，按医药卫生类相关专业的特点，增设相适应的暑期社会实践安排。</p> <p>6、岗前培训课程的建设，编写相应的教材，制作PPT课件。</p> <p>7、临床带教老师参与学生技能大赛的指导，近3年，参赛选手在护理赛项、养老服务赛项获国赛二等奖1项、三等奖2项；省赛一等奖3项、三等奖2项。</p>
教学内容	<p>基地建设期间，我们把护理专业要求掌握的知识、技能和素养，融合到实践过程中，每个技术或不同科室的病种的护理方式与技能操作，校内老师多次与基地教师共同探索，选取典型的教学（实习）内容，如典型的和常见的病例，从而在教学中起到事半功倍的效果。</p>
质量保障	<p>学校方面有医药卫生学院领导、教研室主任、专任教师、班主任、辅导员组成的实习教学带教组织，专门负责实习教学与管理。基地采取一带一的实习带教方式，做到入科有培训，科里有带教，出科有考核，规范了教学计划管理、教学运行管理和教学质量管</p>
社会服务能力建设	<p>2018年至今，基地利用双方的资源和条件，合作开展了多项社会活动，如一年一度的义诊活动、老年照护技能等级证书培训、专科护理操作培训等活动，利用所建立的校外实践教学基地，不断提高广大师生的护理技能，并辐射周边。同时，开展面向全顺德的康复护理服务培训或养老服务培训。十四五期间，医院附设的500个床位的老人院的开放，将打造顺德区养老服务核心基地，与顺德职</p>

	业技术学院共建护理特色专业，为顺德人民提供更好的服务。
--	-----------------------------

## 六、专家组认定意见

根据《广东省教育厅关于组织开展2021年省高等职业教育教学质量与教学改革工程项目申报和认定工作的通知》（粤教职函〔2021〕41号）文件要求，学校组织专家结合2021年省校外实践教学示范基地审核要点，通过函审等形式对申报2021年省校外实践教学示范基地“广东同江医院康复护理专业校外实践教学基地”进行了校内认定推荐评审，形成以下意见：

1. 提交的认定报告和相关资料齐全。

2. 学校高度重视，出台校外实践教学基地项目管理办法，最近三个学年（2018-2019学年、2019-2020学年和2020-2021学年，下同）每个学年均投入专项资金用于校级校外实践教学基地建设。

3. 基地符合劳动保护、卫生、安全等法律法规要求，基地组织机构健全，教学运行、学生管理、安全保障等管理制度完善，实践教学管理规范，保护学生合法权益。

4. 校企双方共同制定和实施校外实践教学方案，协同推动校外实践教学模式改革，共同组成实践教学指导队伍，实践教学指导到位，确保实践教学质量。

专家组同意推荐该项目为2021年省高职教育校外实践教学示范基地。

组长（签名）：



2021年10月20日

附：认定专家组名单（含专家姓名、单位、职称、职务等信息）附：认定专家组名单（含专家姓名、单位、职称、职务等信息）

姓名	单位	职称	职务	备注	签名
高俊文	广东农工商职业技术学院	教授	教务处处长	组长	高俊文
王志明	东莞职业技术学院	教授	教务处处长		王志明
洪洲	广州城市职业学院	教授	教务处处长		洪洲
王平	广东工贸职业技术学院	教授	质量管理与评估中心主任		王平
欧阳玉良	中山职业技术学院	研究员	质量办主任		欧阳玉良
王涛涛	广东机电职业技术学院	副研究员	职教中心负责人		王涛涛
何宁刚	首辅工程设计有限公司	高级工程师	佛山分公司总经理	行业企业专家	何宁刚